

# Monteringsvejledning

( Til 110 og 160 mm sokkelforing )



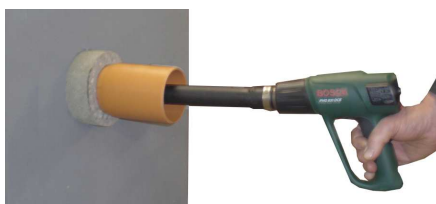
1. Afgangsrøret i soklen afrenses for urenheder, og tørres derefter af. Varm afgangsrøret lidt med varmepistolen efterfølgende for at gøre monteringsprocessen nemmere.



2. Mål derefter sokkelbredden og påfør målet på sokkelforingen fra 110 mm enden, så der ikke bliver påført siliconemasse uden for soklens bredde. Derefter åbnes de medfølgende siliconetuber, og der påføres derefter 4-5 gange omgange silicone som vist på billedet.



3. Når siliconemassen er påført sokkelforingen, "skrues" sokkelforingen ind i det gamle afgangsrør.



4. Varm derefter med varmepistolen påsat et 90 cm langt blæserør.

- Ved en 110 mm sokkelforing skal varmepistolen indstilles til 300 grader.

Varm derefter frem og tilbage i sokkelforingen i ca. 2-3 min. Undervejs i processen kan det evt. forsøges at dreje sokkelforingen. Når denne ikke kan drejes længere, er foringen monteret.

- Ved en 160 mm sokkelforing skal varmepistolen indstilles til 500 grader.

Varm derefter frem og tilbage i sokkelforingen i ca. 4-5 min. Undervejs i processen kan det evt. forsøges at dreje sokkelforingen. Når denne ikke kan drejes længere, er foringen monteret.



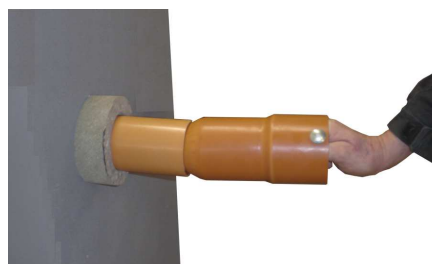
5. Når fastmonteringen af sokkelforingen er fuldført, skal foringen ekspanderes på bagsiden af soklen, så videre rørføring er muligt.

- Ved en 110 mm sokkelforing måles 12 cm fra bagsiden af soklen eller afgangsrøret, derefter skæres det overskydende fra.

Derefter indstilles varmepistolen med blæserøret til 300 grader, og det 12 cm rør opvarmes, til det opnår en blød kondistens.

- Ved en 160 mm sokkelforing måles 17 cm fra bagsiden af soklen eller afgangsrøret, derefter skæres det overskydende fra.

Derefter indstilles varmepistolen med blæserøret til 500 grader, og det 17 cm rør opvarmes, til det opnår en blød kondistens.



6. Straks efter blødgøringen af røret, tages ekspansions dornen og presses ind i røret. Herefter ekspanderes røret til 110 eller 160 mm. Lad dornen sidde i ca. 2 min. så røret kan afkøle.



7. Efter røret har afkølet, skal dornen udtrækkes. Dette skal gøres med aftrækkeren.

Aftrækkeren monteres ved hjælp af at løsne møtrikken, og udtrække boltene på dornen.

Herefter kan aftrækkeren påsættes dornen, og boltene indsættes igen og møtrikken spændes.

Drej derefter med håndtaget på aftrækkeren, til dornen er afmonteret.

Nu er sokkelforingen monteret og arbejdet kan fortsætte.

**HUSK, siliconemassen vil stadig være flexibel i lidt tid, pga. af varmen.**